

**YÜKSEKÖĞRETİM
KURULU
BAŞKANLIĞI**

**YÜKSEKÖĞRETİM KURUMLARI
FAALİYET RAPORU HAZIRLAMA
REHBERİ**

2023 YILI
HALFETİ MESLEK
YÜKSEKOKULU
FAALİYET
RAPORU

İÇİNDEKİLER

ÜST YÖNETİCİ SUNUŞU.....	
I- GENEL BİLGİLER.....	
A- Misyon ve Vizyon.....	
B- Yetki, Görev ve Sorumluluklar.....	
C- İdareye İlişkin Bilgiler.....	
1- Fiziksel Yapı.....	
2- Örgüt Yapısı.....	
3- Bilgi ve Teknolojik Kaynaklar	
4- İnsan Kaynakları	
5- Sunulan Hizmetler	
6- Yönetim ve İç Kontrol Sistemi	
D- Diğer Hususlar	
II- AMAÇ ve HEDEFLER	
A- İdarenin Amaç ve Hedefleri	
B- Temel Politikalar ve Öncelikler	
C- Diğer Hususlar	
III- FAALİYETLERE İLİŞKİN BİLGİ VE DEĞERLENDİRMELER	
A- Mali Bilgiler	
1- Bütçe Uygulama Sonuçları	
2- Temel Mali Tablolara İlişkin Açıklamalar	
3- Mali Denetim Sonuçları	
4- Diğer Hususlar	
B- Performans Bilgileri	
1- Faaliyet ve Proje Bilgileri	
2- Performans Sonuçları Tablosu	
3- Performans Sonuçlarının Değerlendirilmesi	
4- Performans Bilgi Sisteminin Değerlendirilmesi	
5- Diğer Hususlar	
IV- KURUMSAL KABİLİYET ve KAPASİTENİN DEĞERLENDİRİLMESİ	
A- Üstünlükler	
B- Zayıflıklar	
C- Değerlendirme	
V- ÖNERİ VE TEDBİRLER	

BİRİM / ÜST YÖNETİCİ SUNUŞU

Yüksekokulumuzun 2023 yılını kapsayan stratejik planın etkin ve verimli bir şekilde uygulanmasını sağlamak ve performans değerlendirmelerinde üst başarı seviyelerine yükselmek için tüm personelin katkısıyla yapılması gereken faaliyetler bulunmaktadır. Önümüzdeki beş yıllık süreçte planın etkin uygulanışını sağlama ve genel manada kurumun gelişen ve artan çeşitli ihtiyaçlarını karşılayacak organizasyonlara gidilmiştir.

Kurumun belirlenen misyonuna oluşturulan vizyon ile ulaşılması ancak planlı ve programlı bir çalışmayı gerektirmektedir. Günümüz kamu idaresi, Özel sektörde olduğu gibi; verimlilik etkinlik karlılık ve toplam kalite ile toplumsallık ilkeleri çerçevesinde faaliyet yürütme eğilimindedir.

Bu bağlamda; kurumu geleceğe taşıma, sürdürülebilir ve kaliteli bir öğretimi gerçekleştirme, kurumsal kimliği oluşturma ve yerleştirme, sürekli iyileştirme ve inovasyon çalışmalarını yürütme, AB uyum süreci ve Erasmus gibi uluslar arası projeleri izleme ve değerlendirme ile tüm personelin katkıları ile sağlanan Toplam Kalite Yönetimini kurumda yönetim yoluyla sağlanmaya çalışılmaktadır. 15.01.2024

Dr.Öğr.Üyesi Mehmet Fatih KAYRAN
Müdür

I- GENEL BİLGİLER

Halfeti Meslek Yüksekokulu 2547 Sayılı Kanununun 2880 sayılı kanunla değişik 7/d -2 maddesi uyarınca Yüksek Öğretim Genel Kurulunun 07.12.2017 tarih ve 86028 sayılı karar /yazısı ile Harran Üniversitesine bağlı olarak kurulmuş ve ilk kez 2018-2019 eğitim-öğretim yılında öğrenci almıştır.

A. Misyon ve Vizyon

Misyon

Eğitim, bilimsel araştırma, yenilikçilik ve girişimcilik ve topluma hizmet yoluyla, insani değerlerin geliştirilmesine, insan yaşamının iyileştirilmesine ve geleceğin tasarımına katkıda bulunmaktır.

Vizyon

Geleceğin iş yaşamının ihtiyaçlarını önceden öngören, ürettiği bilim ve teknolojiyi başta öğrencileri olarak geleceğin tasarımına katkıda bulunan, uluslararası düzeyde tanınmış bir eğitim kurumu olma hedefi doğrultusunda faaliyet göstermektedir.

B. Yetki, Görev ve Sorumluluklar

Dr.Öğr.Üyesi Mehmet Fatih KAYRAN	Müdür
Dr.Öğr.Üy.Sabahat Ceylin ŞANLI KAYRAN	Müdür Yardımcısı
Öğr. Gör. Onur ERASLAN	Müdür Yardımcısı
Dr.Öğr.Üyesi Mehmet Fatih KAYRAN	Otel, Lokanta ve İkram Hizmetleri Bölümü Bşk.
Dr.Öğr.Üy.Sabahat Ceylin ŞANLI KAYRAN	Seyahat, Turizm ve Eğlence Hizmetleri Bölümü Bşk.
Öğr. Gör. Şeyma DUMANLI	Turist Rehberliği Programı Bşk.
Öğr. Gör. Onur ERASLAN	Aşçılık Programı Bşk.

C. İdareye İlişkin Bilgiler

Dr.Öğr.Üyesi Mehmet Fatih KAYRAN	Müdür
Dr.Öğr.Üy.Sabahat Ceylin ŞANLI KAYRAN	Müdür Yardımcısı
Öğr. Gör. Onur ERASLAN	Müdür Yardımcısı
Yunus AKGÜN	Yüksekokul Sekreteri
Tahir DEMİR	Memur
Mehmet GÜNAYDIN	Koruma Güvenlik

1- Fiziksel Yapı

1.1- Eğitim Alanları Derslikler

Eğitim Alanı	Kapasitesi 0-50	Kapasitesi 51-75	Kapasitesi 76-100	Kapasitesi 101-150	Kapasitesi 151-250	Kapasitesi 251-Üzeri
Anfi						
Sınıf	5					
Bilgisayar Lab.	1					
Diğer Lab.						
Toplam	6					

1.2- Sosyal Alanlar

1.2.1.Kantinler ve Kafeteryalar

Kantin Sayısı: ... Adet

Kantin Alanı: ... m2

Kafeterya Sayısı: ... Adet

Kafeterya Alanı: ... m2

1.2.2.Yemekhaneler

Öğrenci yemekhane Sayısı: ... Adet

Öğrenci yemekhane Alanı: ... m2

Öğrenci yemekhane Kapasitesi: ... Kişi

Personel yemekhane Sayısı: ... Adet

Personel yemekhane Alanı: ... m2

Personel yemekhane Kapasitesi: ... Kişi

1.2.3.Misafirhaneler

Misafirhane Sayısı: ... Adet

Misafirhane Kapasitesi: ... Kişi

1.2.4.Öğrenci Yurtları

	Yatak Sayısı 1	Yatak Sayısı 2	Yatak Sayısı 3 - 4	Yatak Sayısı 5 - Üzeri
Oda Sayısı				
Alanı m2				

1.2.5.Lojmanlar

Lojman Sayısı: 4 Adet
Lojman Bütüt Alanı: 80 m2
Dolu Lojman Sayısı: Adet
Boş Lojman Sayısı: Adet

1.2.6.Spor Tesisleri

Kapalı Spor Tesisleri Sayısı: ... Adet
Kapalı Spor Tesisleri Alanı: ... m2
Açık Spor Tesisleri Sayısı: ... Adet
Açık Spor Tesisleri Alanı: ... m2

1.2.7.Toplantı – Konferans Salonları

	Kapasitesi 0–50	Kapasitesi 51–75	Kapasitesi 76–100	Kapasitesi 101–150	Kapasitesi 151–250	Kapasitesi 251–Üzeri
Toplantı Salonu	1					
Konferans Salonu						
Toplam	1					

1.2.8.Sinema Salonu

Sinema Salonu Sayısı: ... Adet
Sinema Salonu Alanı: ... m2
Sinema Salonu Kapasitesi: ... Kişi

1.2.9.Eğitim ve Dinlenme Tesisleri

Eğitim ve Dinlenme Tesisleri Sayısı: ... Adet
Eğitim ve Dinlenme Tesisleri Kapasitesi: ... Kişi

1.2.10.Öğrenci Kulüpleri

Öğrenci Kulüpleri Sayısı: 1 Adet
Öğrenci Kulüpleri Alanı: 25,2 m2

1.2.11.Mezun Öğrenciler Derneği

Mezun Öğrenciler Derneği Sayısı: ... Adet
Mezun Öğrenciler Derneği Alanı: ... m2

1.2.12.Okul Öncesi ve İlköğretim Okulu Alanları

Anaokulu Sayısı: ... Adet

Anaokulu Alanı: ... m2

Anaokulu Kapasitesi: ... Kişi

İlköğretim okulu Sayısı: ... Adet

İlköğretim okulu Alanı: ... m2

İlköğretim okulu Kapasitesi: ... Kişi

1.3- Hizmet Alanları

1.3.1. Akademik Personel Hizmet Alanları

	Sayısı (Adet)	Alanı (m2)	Kullanan Sayısı (Kişi)
Çalışma Odası	2	77,04	5
Toplam	2	77,04	5

1.3.2. İdari Personel Hizmet Alanları

	Sayısı (Adet)	Alanı (m2)	Kullanan Sayısı
Servis	1	51,84	1
Çalışma Odası	2	87,64	3
Toplam	3	139,58	4

1.4- Ambar Alanları

Ambar Sayısı: ... Adet

Ambar Alanı: ... m2

1.5- Arşiv Alanları

Arşiv Sayısı: ... Adet

Arşiv Alanı: ... m2

1.6- Atölyeler

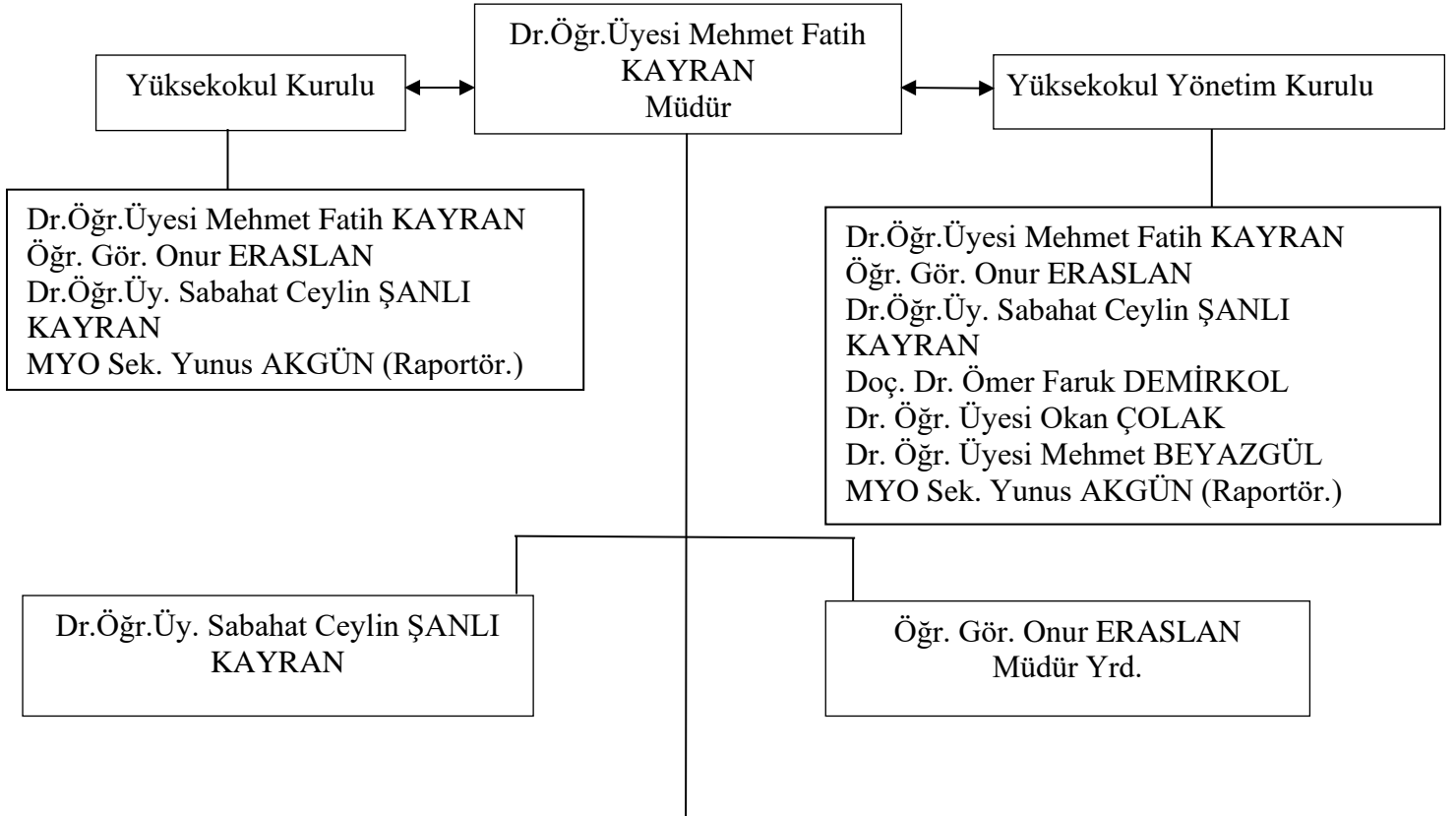
Atölye Sayısı: ... Adet

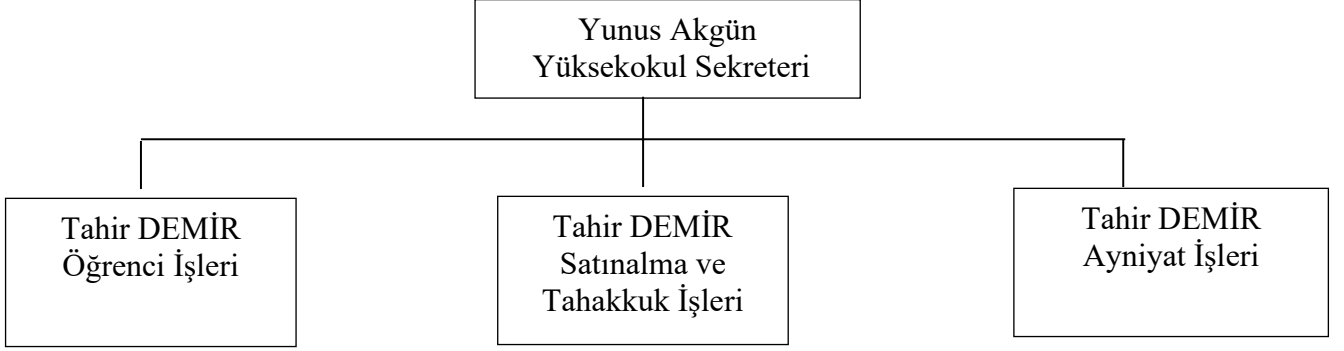
Atölye Alanı: ... m2

1.7- Hastane Alanları

Birim	Sayı (Adet)	Alan (m2)
Acil Servis		
Yoğun Bakım		
Ameliyathane		
Klinik		
Laboratuvar		
Eczane		
Radyoloji Alanı		
Nükleer Tıp Alanı		
Sterilizasyon Alanı		
Mutfak		
Çamaşırhane		
Teknik Servis		
.....		
.....		
.....		
.....		
Hastane Toplam Kapalı Alanı		

2- Örgüt Yapısı





3- Bilgi ve Teknolojik Kaynaklar

3.1- Yazılımlar

3.2- Bilgisayarlar

Masa üstü bilgisayar Sayısı: 28 Adet
Taşınabilir bilgisayar Sayısı: ... Adet

3.3- Kütüphane Kaynakları

Kitap Sayısı: 72 Adet
Basılı Periyodik Yayın Sayısı: ... Adet
Elektronik Yayın Sayısı: ... Adet

3.4- Diğer Bilgi ve Teknolojik Kaynaklar

Cinsi	İdari Amaçlı (Adet)	Eğitim Amaçlı (Adet)	Araştırma Amaçlı (Adet)
Projeksiyon		5	
Slayt makinesi			
Tepegöz			
Episkop			
Barkot Okuyucu			
Baskı makinesi			
Fotokopi makinesi	1		
Faks	1		
Fotoğraf makinesi			
Kameralar			

Televizyonlar			
Tarayıcılar	2		
Müzik Setleri			
Mikroskoplar			
DVD ler			

4- İnsan Kaynakları

(Biriminin faaliyet dönemi sonunda mevcut insan kaynakları, istihdam şekli, hizmet sınıfları, kadro unvanları, bilgilerine yer verilir.)

4.1- Akademik Personel

Akademik Personel					
	Kadroların Doluluk Oranına Göre			Kadroların İstihdam Şekline Göre	
	Dolu	Boş	Toplam	Tam Zamanlı	Yarı Zamanlı
Profesör					
Doçent					
Dr.Öğr.Üyesi	2		2	2	
Öğretim Görevlisi	4		4	4	
Okutman					
Çevirici					
Eğitim- Öğretim Planlamacısı					
Araştırma Görevlisi					
Uzman					

4.2- Yabancı Uyruklu Akademik Personel

Yabancı Uyruklu Öğretim Elemanları		
Unvan	Geldiği Ülke	Çalıştığı Bölüm
Profesör		
Doçent		
Yrd. Doçent		
Öğretim Görevlisi		
Okutman		
Çevirici		
Eğitim-Öğretim Planlamacısı		
Araştırma Görevlisi		
Uzman		
Toplam		

4.3- Diğer Ün. Görevlendirilen Akademik Personel

Diğer Üniversitelerde Görevlendirilen Akademik Personel		
Unvan	Bağlı Olduğu Bölüm	Görevlendirildiği Üniversite
Profesör		
Doçent		
Yrd. Doçent		
Öğretim Görevlisi		
Okutman		
Çevirici		
Eğitim Öğretim Planlamacısı		
Araştırma Görevlisi		
Uzman		
Toplam		

4.4- Başka Ün. Kurumda Görevlendirilen Akademik Personel

Başka Üniversitelerden Üniversitemizde Görevlendirilen Akademik Personel		
Unvan	Çalıştığı Bölüm	Geldiği Üniversite
Profesör		
Doçent		
Dr.Öğr.Üyesi	Sey.Turz.ve Eğ.Hiz.	Sakarya Üniversitesi
Öğretim Görevlisi		
Okutman		
Çevirici		
Eğitim Öğretim Planlamacısı		
Araştırma Görevlisi		
Uzman		
Toplam		

4.5- Sözleşmeli Akademik Personel

Sözleşmeli Akademik Personel Sayısı	
Profesör	
Doçent	
Yrd. Doçent	
Öğretim Görevlisi	
Uzman	
Okutman	
Sanatçı Öğrt. Elm.	
Sahne Uygulaticısı	
Toplam	

4.6- Akademik Personelin Yaş İtibariyle Dağılımı

Akademik Personelin Yaş İtibariyle Dağılımı						
	21-25 Yaş	26-30 Yaş	31-35 Yaş	36-40 Yaş	41-50 Yaş	51- Üzeri
Kişi Sayısı		2	3	1		
Yüzde		33	50	17		

4.7- İdari Personel

İdari Personel (Kadroların Doluluk Oranına Göre)			
	Dolu	Boş	Toplam
Genel İdari Hizmetler	1		1
Sağlık Hizmetleri Sınıfı			
Teknik Hizmetleri Sınıfı	1		1
Eğitim ve Öğretim Hizmetleri sınıfı			
Avukatlık Hizmetleri Sınıfı.			
Din Hizmetleri Sınıfı			
Yardımcı Hizmetli			
Toplam	2		2

4.8- İdari Personelin Eğitim Durumu

İdari Personelin Eğitim Durumu					
	İlköğretim	Lise	Ön Lisans	Lisans	Y.L. ve Dokt.
Kişi Sayısı				1	1
Yüzde				50	50

4.9- İdari Personelin Hizmet Süreleri

İdari Personelin Hizmet Süresi						
	1 – 3 Yıl	4 – 6 Yıl	7 – 10 Yıl	11 – 15 Yıl	16 – 20 Yıl	21 - Üzeri
Kişi Sayısı			1			1
Yüzde			50			50

4.10- İdari Personelin Yaş İtibariyle Dağılımı

İdari Personelin Yaş İtibariyle Dağılımı						
	21-25 Yaş	26-30 Yaş	31-35 Yaş	36-40 Yaş	41-50 Yaş	51- Üzeri
Kişi Sayısı		1				1
Yüzde		50				50

4.11- İşçiler

İşçiler (Çalıştıkları Pozisyonlara Göre)			
	Dolu	Boş	Toplam
Sürekli İşçiler	1		1
Vizeli Geçici İşçiler (adam/ay)			
Vizesiz işçiler (3 Aylık)	2		2
Toplam	3		3

4.12- Sürekli İşçilerin Hizmet Süreleri

Sürekli İşçilerin Hizmet Süresi						
	1 – 3 Yıl	4 – 6 Yıl	7 – 10 Yıl	11 – 15 Yıl	16 – 20 Yıl	21 - Üzeri
Kişi Sayısı				1		
Yüzde				100		

4.13- Sürekli İşçilerin Yaş İtibariyle Dağılımı

Sürekli İşçilerin Yaş İtibariyle Dağılımı						
	21-25 Yaş	26-30 Yaş	31-35 Yaş	36-40 Yaş	41-50 Yaş	51- Üzeri
Kişi Sayısı				1		
Yüzde				100		

5- Sunulan Hizmetler

5.1- Eğitim Hizmetleri

5.1.1- Öğrenci Sayıları

Öğrenci Sayıları									
Birim Adı	I. Öğretim			II. Öğretim			Toplam		Genel Toplam
	E	K	Top.	E	K	Top.	Kız	Erkek	
Fakülteler									
Yüksekokullar									
Enstitüler									
Meslek Yüksekokulları	103	124	227				124	103	227
Toplam	103	124	227				124	103	227

5.1.2- Yabancı Dil Hazırlık Sınıfı Öğrenci Sayıları

Yabancı Dil Eğitimi Gören Hazırlık Sınıfı Öğrenci Sayıları ve Toplam Öğrenci Sayısına Oranı								
Birim Adı	I. Öğretim			II. Öğretim			I. ve II. Öğretim Toplamı(a)	Yüzde*
	E	K	Top.	E	K	Top.	Sayı	
Fakülteler								
Yüksekokullar								

*Yabancı dil eğitimi gören öğrenci sayısının toplam öğrenci sayısına oranı (Yabancı dil eğitimi gören öğrenci sayısı/Toplam öğrenci sayısı*100)

5.1.3- Öğrenci Kontenjanları

Öğrenci Kontenjanları ve Doluluk Oranı				
Birim Adı	ÖSS Kontenjanı	ÖSS sonucu Yerleşen	Boş Kalan	Doluluk Oranı
Fakülteler				
Yüksekokullar				
Meslek Yüksekokulları	70	70	-	100
Toplam				

5.1.4- Yüksek Lisans ve Doktora Programları

Enstitülerdeki Öğrencilerin Yüksek Lisans (Tezli/ Tezsiz) ve Doktora Programlarına Dağılımı					
Birim Adı	Programı	Yüksek Lisans Yapan Sayısı		Doktora Yapan Sayısı	Toplam
		Tezli	Tezsiz		
Toplam					

5.1.5- Yabancı Uyrıklı Öğrenciler

Yabancı Uyrıklı Öğrencilerin Sayısı ve Bölümleri			
	Bölümü		
	Kadın	Erkek	Toplam
Fakülteler			
Yüksekokullar			
Enstitüler			
Meslek Yüksekokulları	6	9	15
Toplam	6	9	15

5.2- Sağlık Hizmetleri

	YATAK SAYISI	HASTA SAYISI	TETKİK SAYISI
ACİL SERVİS HİZMETLERİ			
YOĞUN BAKIM			
KLİNİK			
AMELİYAT SAYISI			
POLİKLİNİK HASTASI SAYISI			
LABORATUAR HİZMETLERİ			
RADYOLOJİ ÜNİTESİ HİZMETLERİ			
NÜKLEER TIP BÖLÜMÜNDE VERİLEN HİZMETLER			
MEDİKO SOSYAL POLİKLİNİK HASTA SAYISI			

5.3-İdari Hizmetler

Bu kısımda idarenin veya harcama biriminin görev, yetki ve sorumlulukları çerçevesinde faaliyet dönemi içerisinde yerine getirdiği hizmetlere özet olarak yer verilecektir.

Faaliyet dönemi gerçekleştirmelerine ilişkin bilgiler ise raporun III. B-1 bölümündeki "Faaliyet ve Proje Bilgileri" başlığı altında yer alacaktır.

5.4-Diğer Hizmetler

Birim tarafından 2017 yılında görev alanına giren faaliyetler dışında yapmış olduğu çalışmalar ve yukarıda tanımlanamayan faaliyetler bu bölümde yer alacaktır.

6- Yönetim ve İç Kontrol Sistemi

(Birim atama, satın alma, ihale gibi karar alma süreçleri, yetki ve sorumluluk yapısı, mali yönetim, harcama öncesi kontrol sistemine ilişkin yer alan tespit ve değerlendirmeler yer alır.)

D- Diğer Hususlar

(Bu başlık altında, yukarıdaki başlıklarda yer almayan ancak birimin açıklanmasını gerekli gördüğü diğer konular özet olarak belirtilir.)

II- AMAÇ ve HEDEFLER

(Kamu İdarelerince Hazırlanacak Faaliyet Raporları Hakkında Yönetmeliğin 18 inci maddesi “.....

b) Amaç ve hedefler: Bu bölümde, idarenin stratejik amaç ve hedeflerine, faaliyet yılı önceliklerine ve izlenen temel ilke ve politikalarına yer verilir.)

A. İdarenin Amaç ve Hedefleri

(Stratejik plan yapan idareler, faaliyet raporunun ilişkin olduğu yılı kapsayan stratejik planlarında yer alan amaç ve hedefleri ile faaliyet yılı önceliklerini bu bölümde belirteceklerdir.)

Stratejik Amaçlar	Stratejik Hedefler
Stratejik Amaç-1	Hedef-1: Yüksekokulumuz için daha uygun bir alanda tam donanımlı bir bina yapımını sağlamak
	Hedef-2 Akademik yayınlara abone olarak güncel gelişimlerin takip edilmesini sağlamak
	Hedef-3 Yüksekokul bünyesinde yeni bölümler açmak.
Stratejik Amaç-2	Hedef-1
	Hedef-2
	Hedef-3

B. Temel Politikalar ve Öncelikler

Esas alınacak politika belgeleri kamu idaresinin faaliyet alanı ve içinde bulunduğu sektöre göre değişmektedir. Ancak örnek olması açısından aşağıdaki politika belgeleri sayılabilir.

—Yükseköğretim Kurulu Başkanlığı Tarafından Hazırlanan “Türkiye’nin Yükseköğretim Stratejisi”

—Kalkınma Planları ve Yılı Programı,

—Orta Vadeli Program,

—Orta Vadeli Mali Plan,

—Bilgi Toplumu Stratejisi ve Eki Eylem Planı,

C. Diğer Hususlar

(Bu başlık altında, yukarıdaki başlıklarda yer almayan ancak birimin açıklanmasını gerekli gördüğü diğer konular özet olarak belirtilir.)

III- FAALİYETLERE İLİŞKİN BİLGİ VE DEĞERLENDİRMELER

(Kamu İdarelerince Hazırlanacak Faaliyet Raporları Hakkında Yönetmeliğin 18 inci maddesi “.....

c) Faaliyetlere ilişkin bilgi ve değerlendirmeler: Bu bölümde, mali bilgiler ile performans bilgilerine detaylı olarak yer verilir.)

A- Mali Bilgiler

(Kamu İdarelerince Hazırlanacak Faaliyet Raporları Hakkında Yönetmeliğin 18/c maddesi gereğince Mali bilgiler başlığı altında,

- Kullanılan kaynaklara,
- Bütçe hedef ve gerçekleştirmeleri ile meydana gelen sapmaların nedenlerine,
- Varlık ve yükümlülükler ile yardım yapılan birlik, kurum ve kuruluşların faaliyetlerine ilişkin bilgilere,
- Temel mali tablolara ve bu tablolara ilişkin açıklamalara yer verilir.

Ayrıca, iç ve dış mali denetim sonuçları hakkındaki özet bilgiler de bu başlık altında yer alır.

1- Bütçe Uygulama Sonuçları

1.1-Bütçe Giderleri

	2023 BÜTÇE BAŞLANGIÇ ÖDENEĞİ	2023 GERÇEKLEŞME TOPLAMI	GERÇEK. ORANI
	YTL	YTL	%
BÜTÇE GİDERLERİ TOPLAMI			
01 - PERSONEL GİDERLERİ			
02 - SOSYAL GÜVENLİK KURUMLARINA DEVLET PRİMİ GİDERLERİ			
03 - MAL VE HİZMET ALIM GİDERLERİ			
05 - CARİ TRANSFERLER			
06 - SERMAYE GİDERLERİ			

— Bütçe hedef ve gerçekleştirmeleri ile meydana gelen sapmaların nedenleri;

1.2-Bütçe Gelirleri

	2022 BÜTÇE TAHMİNİ	2022 GERÇEKLEŞME TOPLAMI	GERÇEK. ORANI
	YTL	YTL	%
BÜTÇE GELİRLERİ TOPLAMI			
02 – VERGİ DIŞI GELİRLER			
03 – SERMAYE GELİRLERİ			
04 – ALINAN BAĞIŞ VE YARDIMLAR			

— Bütçe hedef ve gerçekleştirmeleri ile meydana gelen sapmaların nedenleri;

2- Temel Mali Tablolara İlişkin Açıklamalar

(Birim bilanço, faaliyet sonuçları tablosu, bütçe uygulama sonuçları tablosu, nakit akım tablosu ve gerekli görülen diğer tablolara bu başlık altında yer verir ve tabloların önemli kalemlerine ilişkin değişimler ile bunlara ilişkin analiz, açıklama ve yorumlara yer verilir.)

3- Mali Denetim Sonuçları

(Birim iç ve dış mali denetim raporlarında yapılan tespit ve değerlendirmeler ile bunlara karşı alınan veya alınacak önlemler ve yapılacak işlemlere bu başlık altında yer verilir.)

4- Diğer Hususlar

(Bu başlık altında, yukarıdaki başlıklarda yer almayan ancak birimin mali durumu hakkında gerekli görülen diğer konulara yer verilir.)

B- Performans Bilgileri

Kamu İdarelerince Hazırlanacak Faaliyet Raporları Hakkında Yönetmeliğin 18/c maddesi gereğince Performans bilgileri başlığı altında,

—idarenin stratejik plan ve performans programı uyarınca yürütülen faaliyet ve projelerine,

—performans programında yer alan performans hedef ve göstergelerinin gerçekleştirme durumu ile meydana gelen sapmaların nedenlerine,

—diğer performans bilgilerine ve bunlara ilişkin değerlendirmelere yer verilir.

Performans bilgileri

GEÇİCİ MADDE 2 – (1) Kamu idareleri ilk performans programlarını hazırladıkları yıla kadar, faaliyet raporlarının performans bilgileri bölümünde sadece faaliyet ve projelere ilişkin bilgilere yer verirler.

1- Faaliyet ve Proje Bilgileri

Bu başlık altında, faaliyet raporunun ilişkin olduğu yıl içerisinde yürütülen faaliyet ve projeler ile bunların sonuçlarına ilişkin detaylı açıklamalara yer verilecektir.

1.1. Faaliyet Bilgileri

FAALİYET TÜRÜ	SAYISI
Sempozyum ve Kongre	1
Konferans	
Panel	
Seminer	
Açık Oturum	
Söyleşi	1
Tiyatro	
Konser	
Sergi	
Turnuva	
Teknik Gezi	2
Eğitim Semineri	

1.2. Yayınlarla İlgili Faaliyet Bilgileri

İndekslere Giren Hakemli Dergilerde Yapılan Yayınlar

YAYIN TÜRÜ	SAYISI
Uluslar arası Makale	6
Ulusal Makale	1
Uluslar arası Bildiri	1
Ulusal Bildiri	
Kitap	
Kitap Bölümü	2

1.3. Üniversiteler Arasında Yapılan İkili Anlaşmalar

ÜNİVERSİTE ADI	ANLAŞMANIN İÇERİĞİ

1.4. Proje Bilgileri

Bilimsel Araştırma Proje Sayısı					
PROJELER	2017				
	Önceki Yıdan Devreden Proje	Yıl İçinde Eklenen Proje	Toplam	Yıl İçinde Tamamlanan Proje	Toplam Ödenek YTL
DPT					
TÜBİTAK					
A.B.					
BİLİMSEL ARAŞTIRMA PROJELERİ					
DiĞER					
TOPLAM					

2- Performans Sonuçları Tablosu

“Performans bilgileri

GEÇİCİ MADDE 2 – (1) Kamu idareleri ilk performans programlarını hazırladıkları yıla kadar, faaliyet raporlarının performans bilgileri bölümünde sadece faaliyet ve projelere ilişkin bilgilere yer verirler.”
Hükmü nedeniyle bu alan doldurulmayacaktır.

3- Performans Sonuçlarının Değerlendirilmesi

“Performans bilgileri

GEÇİCİ MADDE 2 – (1) Kamu idareleri ilk performans programlarını hazırladıkları yıla kadar, faaliyet raporlarının performans bilgileri bölümünde sadece faaliyet ve projelere ilişkin bilgilere yer verirler.”
Hükmü nedeniyle bu alan doldurulmayacaktır.

4- Performans Bilgi Sisteminin Değerlendirilmesi

“Performans bilgileri

GEÇİCİ MADDE 2 – (1) Kamu idareleri ilk performans programlarını hazırladıkları yıla kadar, faaliyet raporlarının performans bilgileri bölümünde sadece faaliyet ve projelere ilişkin bilgilere yer verirler.”
Hükmü nedeniyle bu alan doldurulmayacaktır.

5- Diğer Hususlar

“Performans bilgileri

GEÇİCİ MADDE 2 – (1) Kamu idareleri ilk performans programlarını hazırladıkları yıla kadar, faaliyet raporlarının performans bilgileri bölümünde sadece faaliyet ve projelere ilişkin bilgilere yer verirler.”
Hükmü nedeniyle bu alan doldurulmayacaktır.

IV- KURUMSAL KABİLİYET ve KAPASİTENİN DEĞERLENDİRİLMESİ

Bu bölümde idarelerin, teşkilat yapısı, organizasyon yeteneği, teknolojik kapasite unsurları açısından içsel durum değerlendirmesi sonuçlarına ve yıl içinde tespit edilen üstün ve zayıf yönlere yer verilir.

Stratejik planı olan idareler, stratejik plan çalışmalarında kuruluş içi analiz çerçevesinde tespit ettikleri güçlü- zayıf yönleri hakkında faaliyet yılı içerisinde kaydedilen ilerlemelere ve alınan önlemlere yer verirler.

A- Üstünlükler

1. Akademik kadromuzun yeterli bilgi birikimine sahip, genç ve dinamik olması
2. Tüm personelin çalışmak için uygun fiziki mekân ve internet erişimli bilgisayarlara sahip olması.
3. Üniversite yönetiminin desteği
4. Kurumumuzda demokratik yönetim anlayışının uygulanıyor oluşu
5. Okulumuzun dersliklerinin yeterli düzeyde olması
6. Okulumuzun ilçe dışından gelen öğrencilere kalacak yer temin edebiliyor olması.
7. Okulumuzun yeterli laboratuvar donanımlarına sahip olması
8. Yerel yönetimlerin desteği
9. Özel teşebbüs sahiplerinin öğrencilerimize sağladığı uygulama imkânları
10. Okulumuzun bulunduğu yörenin jeopolitik konumu

B- Zayıflıklar

1. Meslek yüksekokullarına yönelik kamuoyunun bakışı ve imaj sorunu
2. Meslek liselerinden sınavsız geçişle gelen öğrencilerin bilgi ve donanım eksikliği
3. Bazı programlardaki akademik personel sayısının ve idari personel sayısının yetersiz olması
4. Bazı laboratuvar ve atölyelerde yüksek maliyet nedeniyle araç gereç eksikliklerinin olması
5. Öğretim elemanlarının ders, saat ve çeşitliliğinin fazla olması
6. İş bulamama kaygısından dolayı öğrencilerde görülen isteksizlik
7. Okulumuzda yeterli düzeyde bir kütüphanenin bulunmaması
8. Sanayi çevresiyle sistematik ve işleyen bir işbirliğinin kurulamamış olması.
9. Mezunların izlenmesi için işleyen bir sistemin kurulamamış olması.
10. Yurt dışındaki benzeri okullarla ilişki ve ortaklık kurulamamış olması.

V- ÖNERİ VE TEDBİRLER

(Bu başlık altında, faaliyet yılı sonuçlarından, genel ekonomik koşullar ve beklentilerden hareketle, birimin yapmayı planladığı değişiklik önerilerine, karşılaşılabileceği risklere ve bunlara karşı alınması gereken tedbirlere ilişkin genel değerlendirmelere yer verilir.)

A) Fırsatlar

1. Yörenin az gelişmişliği ve gelişmeye duyulan isteğin varlığı
2. Yörenin jeopolitik ve jeofizikî konumu
3. Ülkemizin AB sürecinde bulunuşunun eğitime sağladığı pozitif katkılar

4. Ara eleman ihtiyacının artan bir ivme göstermesi
5. GAP projesinin her sektörde getireceđi üretim ve istihdam artışı
6. Bölgede yetişmiş teknik elemanın azlığı.
7. Uluslararası kuruluşların yöremize özel kaynak aktarımları
8. AB eğitim programlarından yararlanma olanakları.
9. Öğrenci öğretiminin işgücü talebine karşılık verebilmesi
10. Devletin bölgeye yönelik özel destekleri

B)Tehditler

1. Sınavsız geçişlerin sürme ihtimali
2. Ortaöğretimdeki eğitim kalitesinin sürekli düşüyor oluşu
3. İstihdam imkânlarının geliştirilememesi
4. Teknolojik gelişimin maliyet yüksekliği nedeniyle hızlı takip edilemeyişi
5. Akademik personelin özlük haklarının giderek kötüleşmesi
6. MYO'ların imaj problemi